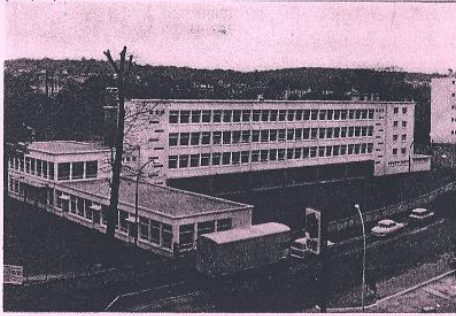


Les commerces, les brocantes, et autres festivités lui ont gardé une bonne animation.

Le long de la voie ferrée de beaux pavillons en meulière ou de plus modestes à ramages et balustrades style robinson révèlent un quartier de bourgeois et de rentiers. Hélas, des pancartes indiquent que les immeubles approchent.

Alors hâtons nous de regarder et de conserver au moins en image le temps qui passe.



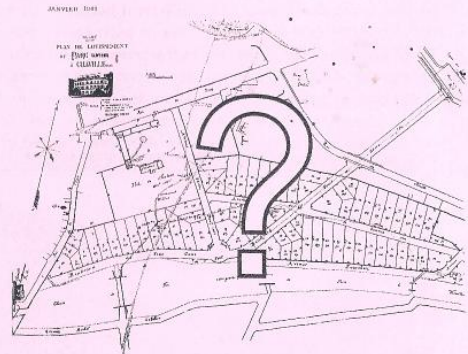
A.R.C.H.E.
42 rue de la passerelle
92370 Chaville
arche.chaville@laposte.net
www.arche-chaville.org

L'Association pour la Recherche sur Chaville,
son Histoire & ses Environs
vous souhaite la bienvenue et une agréable visite

L'Association pour la Recherche sur Chaville,
son Histoire & ses Environs



Présente
"Le quartier Saint Paul"



Exposition sur le château St Paul et son environnement.

ATRIUM de Chaville
3 parvis Robert Schuman
du 15 au 28 octobre 2007
aux heures habituelles.

Cette exposition présente certaines planches, montrées en 1992, aux Chavillois dans une exposition faite au foyer des jeunes travailleurs. Une seconde partie, inédite, témoigne de certaines "occupations" du château St Paul et du parc.

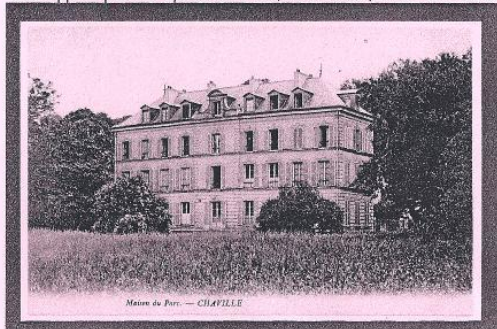
Le quartier Saint Paul est l'un des points de départ de la commune de Chaville, ne serait-ce que par le nom du premier établissement connu, une métairie fondée par l'évêque Inchaus, au carrefour de la Mare Adam et de la rue Anatole France.

C'est dans ces lieux que fut érigée la première église, avec son cimetière, et que les châteaux se succédèrent. L'église n'est plus, un immeuble la remplace, le cimetière s'est éloigné de la route principale permettant un recueillement dans le calme.

On pénétrait dans ce quartier par trois voies principales: la rue de l'Eglise (Anatole France), la rue de Jouy et le boulevard St Paul devenu la rue des 3 gares et actuellement boulevard de la Libération.

La circulation s'est intensifiée, mais un petit square permet le repos et de regarder, d'un air serein, la transhumance des voitures.

Ce quartier a bruisse pendant des décennies des rires et des cris joyeux des parisiens qui, déversés par les deux gares qui l'encadrent, allaient heureux dans les guinguettes alentours, mais les quartiers n'échappent pas aux cycles de la vie, ils naissent, vivent et meurent.



Maison du Parc. — CHAVILLE

Le château St Paul et ses dépendances, qui occupait 80 % de la superficie du quartier, a connu en 150 ans (1817/1964) d'existence de nombreux propriétaires et eut des utilisations tant bourgeoises que sociales:

- 1817 - Maison de J.M. C. Cazalot, maire de Chaville. (1824- 1829)
- 1830- Maison de M de Bondeville, directeur de la Compagnie des Indes, qui lui rajoute un étage.
- 1862 - Maison de la Congrégation des Frères de St Vincent de Paul.
- 1870 - Occupation par les Prussiens qui saccagent le Château.
- 1904 - Le domaine devient pensionnat de jeunes filles.
- 1922 - Propriété de l'Œuvre Française de protection des Orphelins.
- ???? - La pouponnerie Citroën.
- 1940/1945 Réquisition par les Allemands.
- 1945/1962 Occupations diverses dont MJC, puis division en 2 parcelles. 1964 Démolition et construction du groupe scolaire Anatole France (1967) et du foyer des Jeunes Travailleurs.



Les dernières fermes laitières de Chaville se situaient Rue de la Mare Adam, celle de la rue de Jouy fut transformée en haras. Là encore des immeubles ont fait disparaître les bruits familiers de nos ancêtres, Le hennissement des chevaux et les ordres des cavaliers, mais les rires et les bousculades des enfants les ont remplacés.